

2011 | Hada
sostenible



Hada®
La magia de hacerlo bien
desde 1956

Índice

- DECLARACIÓN DE APOYO.....	1
- NUESTRO COMPROMISO CON LA SOSTENIBILIDAD.....	4
- GOBIERNO CORPORATIVO, TRANSPARENCIA Y RENDICIÓN DE CUENTAS.....	8
- ORGANIGRAMA.....	9
- PRINCIPIOS ÉTICOS.....	10
- RENDICIÓN DE CUENTAS.....	13
- SISTEMA DE GESTIÓN.....	14
- AUDITORÍAS INTERNAS Y EXTERNAS.....	15
- CERTIFICADOS.....	16
- RELACIÓN CON OTRAS INSTITUCIONES.....	18
- NUESTROS EMPLEADOS Y SUS FAMILIAS.....	19
- DESARROLLO HUMANO, FORMACIÓN Y CAPACITACIÓN.....	22
- COMPENSACIÓN Y RELACIONES LABORALES.....	29
- GESTIÓN EN SEGURIDAD Y SALUD OCUPACIONAL.....	32
- COMPROMISOS 2012.....	37
- RELACIÓN CON LA COMUNIDAD	39
- OPERACIÓN SOSTENIBLE EN CADENA DE VALOR.....	46
- PARTICIPACIÓN EN EL SECTOR COSMÉTICO.....	47
- RELACIÓN CON NUESTROS CLIENTES.....	51
- MEDIO AMBIENTE: UN COMPROMISO DE TODOS.....	53
- COMPROMISOS 2012.....	60
- DESEMPEÑO FINANCIERO.....	61
- NUEVOS LANZAMIENTOS	62
- GLOSARIO.....	64

Declaración de apoyo

Nos complace presentar el primer Informe de Sostenibilidad correspondiente a las actividades desarrolladas por Hada S.A. en los últimos dos años. Este Informe se ha estructurado de acuerdo con los lineamientos de la Comunicación de Progreso definidos por el Pacto Global de la Organización de las Naciones Unidas.

En Hada contamos con una Misión y Visión que están alineadas con los principios del Pacto Global. Actuamos siempre en concordancia con ellos y prestando especial interés a la sociedad y el entorno donde desarrollamos nuestras operaciones. Como parte integrante de la industria cosmética, participamos continuamente en soluciones que contribuyan al cuidado del medio ambiente a través del desarrollo de materias primas y empaques innovadores, como es el caso de la utilización de grasas de origen 100% vegetal en la fabricación de nuestros productos.

Apoyándonos en esta visión, queremos ser partícipes y promotores de un modelo de sociedad más comprometida con el desarrollo sostenible, otorgando garantías al respeto de los derechos humanos, utilizando racionalmente los recursos naturales y aplicando políticas de buen gobierno, todo esto con el fin de garantizar la sostenibilidad económica, social y ambiental de la empresa en el corto, mediano y largo plazo.

Consideramos que uno de los grandes retos de Hada, es crear conciencia sobre la sostenibilidad en todos los miembros de la organización. Esto lo lograremos mediante el continuo aprendizaje y el compromiso de cada uno de ellos, aportando diariamente al desarrollo de nuestra cadena de valor y de la comunidad que rodea nuestras operaciones. Este informe se desarrolló con base en los Principios Éticos de Hada S.A., los cuales consideramos que garantizan la confiabilidad e integridad de la información. En el marco de nuestros valores, especialmente en el de la transparencia, ponemos al alcance de nuestros grupos de interés, accionistas, empleados, clientes, consumidores, proveedores, comunidad, academia y gremios, toda la información de la empresa, con el fin de exponer la gestión empresarial de Hada y su estrecha vinculación con la Responsabilidad Corporativa. Esperamos que disfruten la lectura del informe.



MAURICIO TRUJILLO CORREA
Presidente



Nuestros compromisos con la sostenibilidad

El contenido de este informe fue definido mediante un análisis que partió de la comprensión del significado de la sostenibilidad para la empresa y la gestión de sus operaciones. Este ejercicio estuvo basado y alineado con los diez principios del Pacto Global de la Organización de las Naciones Unidas.

Para la definición de los compromisos de la organización frente a la sostenibilidad, se realizaron talleres en los que se contó con la asistencia de diferentes representantes de las áreas de la empresa y miembros de la Junta Directiva; haciendo la conexión entre los principios del Pacto Global y los compromisos frente a la sostenibilidad de Hada S.A.



COMPONENTE	PRINCIPIO	COMPROMISO	ASUNTO
DERECHOS HUMANOS	1. Las empresas deben apoyar y respetar la protección de los derechos humanos fundamentales reconocidos universalmente, dentro de su ámbito de influencia.	Operación sostenible de la cadena de valor.	Relación con nuestros clientes.
			Alianza con proveedores.
			Participación en el sector Cosmético.
	2. Las empresas deben asegurarse que no son cómplices de la vulneración de los derechos humanos fundamentales reconocidos universalmente, dentro de su ámbito de influencia.	Relación con la Comunidad.	Actividades con la comunidad del área de influencia.

COMPONENTE	PRINCIPIO	COMPROMISO	ASUNTO
RELACIONES LABORALES	3. Las empresas deben apoyar la libertad de asociación y el reconocimiento efectivo del derecho a la negociación colectiva.	Nuestros empleados y sus familias.	Compensación y relaciones laborales.
	4. Las empresas deben apoyar la eliminación de toda forma de trabajo forzoso o realizado bajo coacción.		Desarrollo humano, formación y capacitación.
	5. Las empresas deben apoyar la erradicación del trabajo infantil.		Perfil demográfico y diversidad.
	6. Las empresas deben apoyar la abolición de las prácticas de discriminación en el empleo y ocupación.		

COMPONENTE	PRINCIPIO	COMPROMISO	ASUNTO
MEDIO AMBIENTE	7. Las empresas deberán mantener un enfoque preventivo que favorezca el medio ambiente.	Medio ambiente, un compromiso de todos.	Gestión sostenible de los recursos (agua, energía, vertimientos, emisiones, residuos).
	8. Las empresas deben fomentar las iniciativas que promuevan una mayor responsabilidad ambiental.		Conciencia ambiental.
	9. Las empresas deben favorecer el desarrollo y la difusión de las tecnologías respetuosas con el medio ambiente.	Operación sostenible de la cadena de valor.	Relación con nuestros clientes.
			Nuestra operación.
			Alianza con proveedores.
			Participación en el sector (incluido en "Nuestra Operación").
	Medio ambiente un compromiso de todos.	Construcciones y remodelaciones sostenibles (incluidos en "Gestión Sostenible de los Recursos").	

COMPONENTE	PRINCIPIO	COMPROMISO	ASUNTO
LUCHA CONTRA LA CORRUPCIÓN	10. Las empresas deben trabajar en contra de la corrupción en todas sus formas, incluidas la extorsión y el soborno.	Gobierno corporativo, transparencia y rendición de cuentas.	Estructura organizacional.
			Principios éticos.
			Rendición de cuentas.
			Auditorías externas (incluido en "Sistema de Gestión").
			Comités internos de control.
			Sistema de gestión.

Gobierno corporativo, transparencia y rendición de cuentas

1



Estructura organizacional

Debido a su naturaleza como empresa familiar, la estructura organizacional de Hada se caracteriza por ser una estructura “plana” que facilita la comunicación directa entre todos los empleados.

Hada es una sociedad anónima que se rige por sus propios estatutos. En éstos se define su estructura de gobierno, la cual está compuesta por una Asamblea de Accionistas, una Junta Directiva, una Presidencia y una Vicepresidencia Ejecutiva.

La Asamblea de Accionistas se reúne cada año para estudiar y aprobar los estados financieros, el informe de gestión de los administradores y el informe del Revisor Fiscal.

El Revisor Fiscal es nombrado por la Asamblea de Accionistas de acuerdo con lo previsto por los Estatutos Sociales y el Código de Comercio, y asume su función independiente de control, en representación de los accionistas.

Así mismo, la Junta Directiva se reúne como mínimo una vez al mes para analizar los estados financieros, los informes de gestión y de resultados, para así determinar las políticas y proyecciones futuras de la empresa. Los miembros principales de la Junta son en su mayoría externos y los suplentes en general son accionistas.

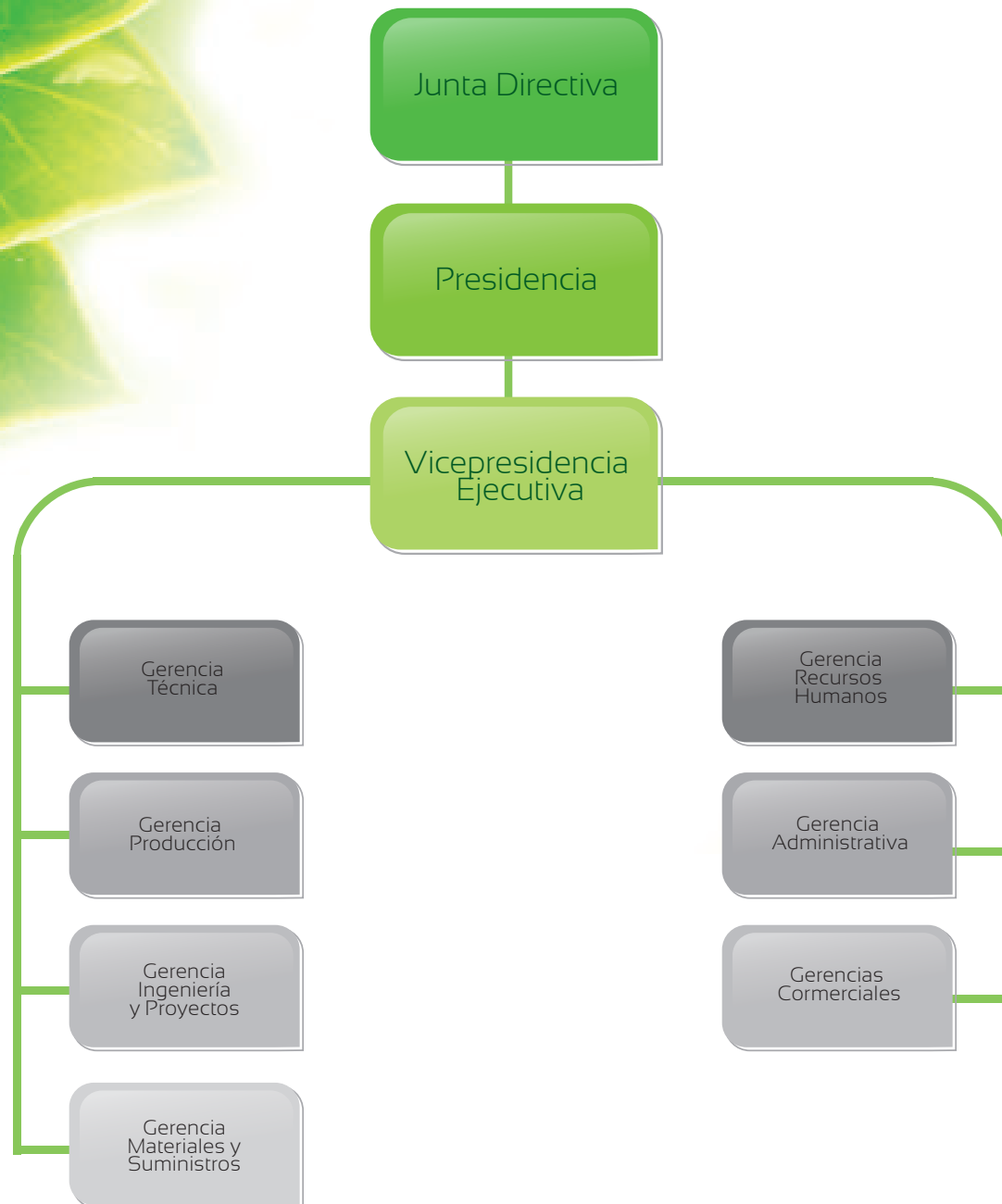
La Presidencia es la encargada de orientar y ejecutar los planes y proyectos aprobados por la Junta Directiva. La Presidencia y la Vicepresidencia Ejecutiva definen y hacen viable la aplicación y puesta en marcha de la operación de la empresa.

La Vicepresidencia Ejecutiva, la Dirección Administrativa en cabeza de la Gerencia Administrativa y los diferentes comités, analizan y controlan la actividad empresarial en el ámbito social, productivo, ambiental y de mercado; teniendo presente las expectativas de los grupos de interés.

Las líneas establecidas a través de las diferentes gerencias tienen el mismo nivel de autoridad con el fin de facilitar la toma de decisiones y la comunicación entre áreas.



Organigrama



Principios éticos

Los principios éticos acogidos por la empresa recogen postulados que enmarcan la cultura empresarial de Hada y están definidos para cada uno de los grupos de interés con los cuales se interactúa; esto debido a la gran importancia que aquellos representan como partícipes directos e indirectos de la actividad de la empresa: estado, comunidad, consumidores, empleados, competencia, proveedores y acreedores, socios y la empresa misma.

Los principios éticos han sido difundidos ampliamente dentro de la empresa utilizando diferentes medios de comunicación, en múltiples oportunidades y con técnicas informativas que han llegado amigablemente al grupo objetivo para una mejor comprensión. La difusión se ha hecho internamente mediante el balance social, el manual de gestión y con la campaña de difusión de valores.



IGUALDAD



RESPETO



TOLERANCIA



TRANSPARENCIA



RESPONSABILIDAD

Frente al estado

- Respetar y apoyar a las instituciones y autoridades legítimamente constituidas.
- Colaborar con las autoridades en la recta aplicación de las normas.
- Pagar los impuestos y demás gravámenes económicos establecidos por la Ley.
- Promover la concertación como mecanismo idóneo para la adopción de medidas y políticas que interesen al bien común.
- Abstenerse de realizar actos comerciales con personas que se encuentran al margen de la Ley.

Frente a la comunidad

- Participar activamente en los asuntos gremiales, sectoriales y regionales.
- Velar por la mejora de la calidad de vida.
- Utilizar, dentro de las posibilidades de la empresa, la tecnología que represente un menor riesgo para el ambiente.
- Participar en la medida de lo posible en obras y actividades de beneficio común.
- Promover la buena imagen de Colombia en el exterior.

Frente a los consumidores

- Procurar que los bienes y servicios sean de la mejor calidad.
- Suministrar información veraz y suficiente sobre los bienes y servicios.

Frente a los empleados

- Respetar en todo momento la dignidad de la persona y los derechos que le son inherentes.
- Reconocer una remuneración adecuada.
- Velar por la seguridad física y social de los empleados.
- Brindar capacitación adecuada.
- No emplear menores de edad.

Frente a la competencia

- Obrar con lealtad, transparencia y buena fe en las relaciones comerciales.
- Velar por el mantenimiento de un sistema libre de competencia.
- Promover la creación de ventajas competitivas en los sistemas productivos y comerciales.

Frente a los proveedores y acreedores

- Informar en forma veraz, transparente y completa sobre la situación económica de la empresa.
- Cumplir con las obligaciones en la forma estipulada o de acuerdo con lo establecido por la ley.
- Abstenerse de realizar actos que en forma fraudulenta, menoscaben el patrimonio de la empresa en detrimento de los terceros.

Frente a los socios

- Proponer la distribución de los beneficios, de acuerdo con las condiciones de la empresa.
- Otorgar un trato equitativo.
- Respetar sus derechos legítimos.
- Informar en forma veraz, transparente y completa, sobre el estado de la empresa.

Frente a la propia empresa

- Velar por el crecimiento, desarrollo y competitividad de la empresa.
- Abstenerse de utilizar indebidamente información privilegiada.
- Abstenerse de realizar actos que impliquen conflictos de interés.
- Fomentar la investigación para el mejoramiento y desarrollo empresarial.
- Respetar y cumplir a cabalidad los pactos de confidencialidad firmados por la empresa.

Frente a la transparencia

- Contribuir a la consolidación de entornos de negocios basados en la integridad, la transparencia y la rendición de cuentas.
- Rechazar y prohibir el soborno en cualquiera de sus formas, ya sea directo o indirecto.
- Implementar prácticas para combatir el soborno en la empresa y sus relaciones de negocio.





Rendición de cuentas

Como todas las empresas comerciales en Colombia, Hada está en la obligación de presentar sus estados financieros anuales, adicionando el informe de gestión elaborado por la Junta Directiva y la Presidencia, con los cuales se da cumplimiento a la normatividad existente y se deja constancia pública para consulta de los grupos de interés.

Las sociedades anónimas deben presentar estados financieros de acuerdo con lo establecido en el Código de Comercio de Colombia. Dicha información está destinada a los accionistas de la empresa, a la Superintendencia de Sociedades, a la Cámara de Comercio, a la DIAN y a entidades de orden municipal y departamental para la determinación de los tributos.

Aunque la empresa no está inscrita en bolsa, la publicación de sus cuentas por intermedio de los canales autorizados, sirve a todos los grupos de interés para tomar decisiones que tengan que ver con su operación. Para efectos estadísticos, se presentan informes mensuales, trimestrales y anuales al DANE sobre producción, costos, ingresos e índices de precios al productor.

El desempeño se evalúa mediante tres tipos de indicadores determinados en el plan estratégico de la empresa, que miden la solvencia, la rentabilidad y la actividad. Estos indicadores se presentan comparados con las cifras del mismo mes del periodo anterior.

Sistema de gestión

Política integrada

"Es compromiso continuo de todos los miembros de la organización ser responsables con las partes interesadas, teniendo como objetivo la integración de todas las actividades con el fin de mejorar permanentemente; en un ambiente operacional seguro y respetuoso con el entorno, observando la aplicación de los requisitos legales y normativos".

El sistema de gestión de Hada está fundamentado en lineamientos estratégicos y es uno de los medios para demostrar la capacidad de la empresa en cuanto al cumplimiento de los requisitos legales y el logro de los resultados esperados por las partes interesadas, como clientes, entidades gubernamentales, empleados, accionistas, gremios, y comunidad, entre otros.

Su desempeño se mide mediante los resultados operacionales tanto internos como externos, considerando las expectativas de los actores en los escenarios financiero, mercado, procesos internos y desarrollo humano, lo cual facilita el control de la gestión para el logro de los objetivos y su permanente evolución, observando siempre el buen cumplimiento de los principios éticos.

Auditorías internas y externas

Las auditorías tienen como finalidad fortalecer el sistema de gestión. Se realizan anualmente con el propósito de evaluar el cumplimiento de los requisitos definidos por las partes interesadas y la eficacia del sistema.

Los aspectos evaluados de manera sistémica arrojan resultados tendientes a la mejora de los procesos. En caso de presentarse inconsistencias en los aspectos auditados, éstos son investigados y oficializados mediante planes de acción.

El mecanismo de control que se ejerce en las auditorías internas y externas se materializa en los informes sobre desempeño de los procesos internos, los cuales están alineados con los objetivos estratégicos que alimentan la evolución del sistema de gestión y fortalecen los principios éticos de la empresa.

El sistema de gestión presentó un balance positivo en el año 2011, manteniendo los certificados ICONTEC ISO 9001:2008, BPMv-ICA, Productos Cosméticos Orgánicos ECOCERT y BASC.

La nueva planta de productos líquidos obtuvo los certificados de Capacidad de Producción para Productos Cosméticos y Productos de Aseo y Limpieza otorgados por el INVIMA, e igualmente quedó certificada en BPMv ICA para productos cosméticos veterinarios.

En 2011 se recibieron diez auditorías de clientes donde se calificó a la empresa como proveedores confiables y se mantuvo la certificación de calificación de proveedores COFACE.

Para fortalecer el concepto de productos fabricados con grasa de origen vegetal, en el año 2010 Hada adquirió la membresía de la RSPO con la respectiva renovación para el año 2011.



CERTIFICADOS

2003 2004 2005 2006 2007 2008 2009 2010 2011

✓	Certificado de capacidad de producción Buenas Prácticas de Manufactura BPM (productos cosméticos).									
✓	Certificado Buenas Prácticas de Manufactura BPMv (productos cosméticos veterinarios).									
✓	Certificado BASC Seguridad y Protección al Comercio Internacional.									
✓	Certificado Sistema de Gestión de Calidad ISO 9001:2008.									
✓	Certificado productos cosméticos orgánicos ECOCERT.									
✓	Certificado Calificación de Proveedores COFACE.									





Relación con otras instituciones

La empresa está afiliada a la Cámara de Cosméticos de la ANDI, donde tiene participación activa. Igualmente asiste y participa en comités gerenciales de la ANDI como comercio exterior, salud ocupacional, ambiental, responsabilidad social, laboral, calidad, tributario y logística.

Hada es también miembro activo de la Junta Directiva y del Comité de Certificación BASC Capítulo Caldas.

De igual forma se destaca la vinculación de directivos de la empresa en juntas directivas de interés social, gremial y comunitario como Cruz Roja, Cormanizales, Aguas de Manizales, Club Activo 20-30 y Cámara de Comercio Colombo Americana.



Nuestros empleados y sus familias



Perfil demográfico y diversidad

La responsabilidad empresarial comienza con nuestra gente...

El activo más importante de la empresa son los empleados. Constituyen un factor generador de ventajas competitivas ya que todos los procesos son ejecutados por personal competente y comprometido con el quehacer de la empresa. La estrategia consiste en brindarles todas las posibilidades para que se sientan a gusto como trabajadores y como personas.

En Hada rechazamos la discriminación por edad, sexo, religión, raza, orientación sexual y discapacidad. Este compromiso se extiende a los procesos de selección y promoción basados en la evaluación de capacidades, en los análisis de definición de requerimientos para perfiles de cargos y en el desempeño individual.

Durante 2011 actualizamos el Reglamento Interno de Trabajo, donde se incluyó el compromiso de apoyo y respaldo a los principios del Pacto Global en sus cuatro frentes de acción: derechos humanos, relaciones laborales, medio ambiente y anticorrupción.

Generamos igualdad de oportunidades en el desarrollo y crecimiento profesional de los colaboradores lo cual permite que tanto

hombres como mujeres accedan a los diferentes cargos de la empresa.

Indicador de género

Para el periodo 2011, contamos con 324 empleados, de los cuales el 39,81% son mujeres y el 60,19% son hombres. Con relación a la contratación de personal femenino, se observó un incremento del 1,04% con respecto al periodo anterior.

Ciudad	Directos		Temporales	
	Mujeres	Hombres	Mujeres	Hombres
Manizales	78	168	41	21
Medellín	1	1		
Bogotá	4	1		
Bucaramanga	1			
Barranquilla	1			
Santa Marta		1		
Cali	1	1		
Cartagena		1		
Villavicencio		1		
Pereira	1			
Ibagué	1			
Subtotal	88	174	41	21
Total empleados	262		62	

Indicador de equidad por género

De igual forma, el 42,63% de los cargos de responsabilidad son ocupados por mujeres, es decir, 55 mujeres. Frente al año 2010, 43 mujeres (31,8%), se observa un crecimiento del 27,9% con estabilidad en los cargos de responsabilidad.

Indicador de edad

Año	2009	2010	2011
Promedio de edad	34,03 años	34,93 años	36,26 años

Tiempo de vinculación

Año	2009	2010	2011
Promedio de antigüedad en años	7,99 años	5,38 años	6,05 años

Mujer cabeza de familia

Área	2009	2010	2011
Administración	1	3	2
Producción	33	34	26
Total	34	37	28
Porcentaje anual	28,00%	27,61%	21,71%

Desarrollo humano, formación y capacitación

Convencidos de que el logro de los objetivos organizacionales depende en gran parte de las competencias del personal, en Hada contamos con un plan de entrenamiento para cada cargo y anualmente evaluamos los requerimientos de capacitación con base en los retos del negocio y la estrategia de la empresa. Los temas de entrenamiento están definidos en los perfiles de cargo de acuerdo con las necesidades específicas de cada empleado y su duración depende del nivel de complejidad.

Es de resaltar que desde el 2010 un grupo de 26 empleados, se encuentra en proceso de formación en Tecnología de Química Industrial, en convenio con el SENA, el cual valida su etapa productiva con el desempeño de las funciones del empleado.

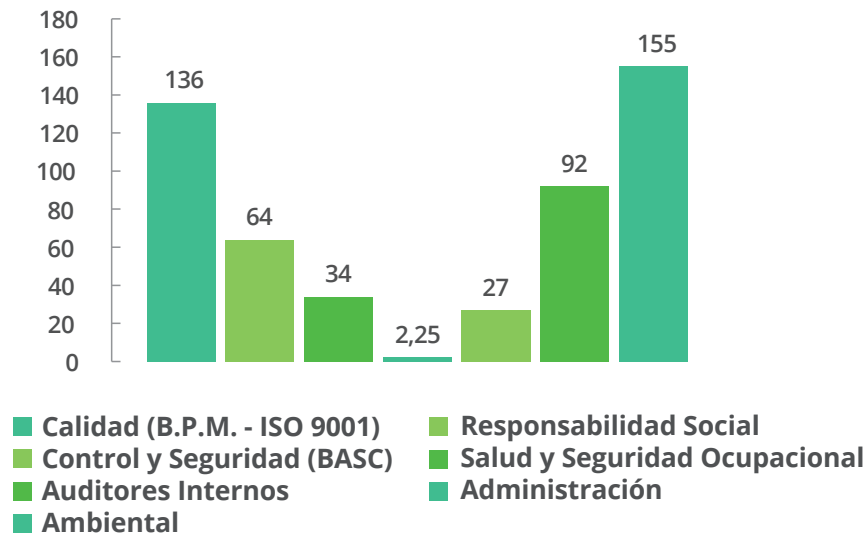
El plan de capacitación anual incluye temas de calidad, buenas prácticas de manufactura, auditorías internas, control y seguridad, salud ocupacional, ambiental, administrativo y responsabilidad social, entre otros.

Formación por nivel organizacional año 2011

Nivel	No. Empleados	Total Horas
Estratégico	20	444
Táctico	53	1401
Operativo	270	2092

Temas de formación	No. Horas
Calidad (B.P.M.- ISO 9001)	136
Control y Seguridad (BASC)	64
Audidores Internos	34
Ambiental	2
Responsabilidad Social	27
Salud y Seguridad Ocupacional	92
Administración	155

Número de horas por tema de formación año 2011



Ascensos, traslados y promociones

Buscamos dar progreso y crecimiento al personal y reconocemos el buen desempeño laboral, haciendo convocatorias internas en el momento de ocupar una vacante. Durante los tres últimos años hemos realizado modificaciones en la estructura organizacional por ascensos (cambios de nivel en sentido vertical), traslados (cambios de cargo en sentido horizontal) y promociones (empleados que en su mismo cargo asumieron funciones de mayor responsabilidad).



Programa Gestores con Calidad

Fue dirigido durante 2009 y 2010 a 68 empleados de nivel operativo de las áreas de producción y mantenimiento, con el fin de fortalecer el conocimiento, las habilidades y actitudes de calidad asociadas a las tareas que deben desarrollar en los puestos de trabajo. Los resultados de este programa se vieron reflejados en un buen desempeño del personal capacitado durante 2011.

Entre el 2010 y 2011 los errores y reprocesos presentaron una variación positiva del 57%.



“Temporada Buenas Prácticas de Manufactura”

Con esta capacitación le apostamos al cambio utilizando metodologías de enseñanza técnica y socializada mediante el manejo de recursos didácticos e integración social. El logro de un aprendizaje efectivo a través de la creatividad y el compromiso de los grupos de trabajo y la asimilación colectiva del conocimiento nos llevó a reafirmar los requisitos de norma y generar conciencia sobre las cosas bien hechas.



Programa “Hada libre de Alcohol y Drogas”

La empresa está convencida que más allá del impacto al interior de la organización, está el aporte social que tienen programas de esta índole, para contribuir a la construcción de una sociedad fundamentada en principios y valores donde la auto-estima y el “buen” actuar primen sobre los intereses y presiones de la sociedad.

El programa Hada libre de Alcohol y Drogas, se implantó con el fin de impactar la población laboral vinculada a la empresa, a través de acciones encaminadas a la prevención del consumo de alcohol y otras sustancias psicoactivas. Otro de los objetivos de este programa, es garantizar que los trabajadores estén libres de alcohol y drogas durante su trabajo, como estrategia para prevenir la accidentalidad y mantener la seguridad de los productos.

En los años 2010 y 2011, la empresa ha invertido en la implantación y ejecución del programa 9 millones de pesos, en acciones que van desde la sensibilización hasta el mismo control a través de la aplicación de pruebas.



CUIDEMOS EL PLANETA

Como recurso para la implementación de la campaña, ubicamos en la planta los puntos ecológicos para la clasificación y aprovechamiento del material reciclable. Los puntos ecológicos están conformados por recipientes (verde, azul y gris) para depositar residuos orgánicos, vidrio, papel y cartón respectivamente. Se les llama puntos ecológicos porque la finalidad es crear conciencia entre los usuarios en lo que respecta a la aplicación de las tres R: Reduzca, Reutilice, Recicle.

Otro de los aspectos importantes de la estrategia es el componente social como resultado de la recuperación y valorización del papel usado. Entregamos los residuos de material de empaque a las entidades recuperadoras e incentivamos el aprovechamiento de los residuos sólidos. Esta

actividad beneficia específicamente a un habitante del sector, quien se encarga de reciclar y vender el material donado por Hada, contribuyendo de esta manera al desarrollo de su trabajo y al bienestar de su familia.

En el año 2010 reciclamos 6 toneladas de papel y cartón. Con el impulso de la campaña "+ Árboles - Papel", en el año 2011 reciclamos 8,3 toneladas.

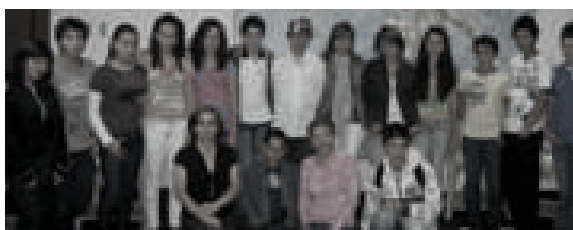
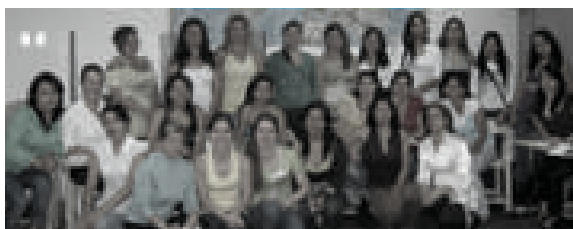
Semillas constructoras de familia y paz

Este programa denominado escuela "Semillas constructoras de familia y paz", ha permitido la generación de espacios para la realización de talleres dirigidos a todos los miembros del grupo familiar, donde pretendemos sembrar en cada hogar principios que fortalezcan los lazos de afectividad y compromiso, permitiendo así mejorar la calidad de vida de todos sus integrantes.

Temas tratados en los talleres

GRUPO FAMILIAR	TEMA
Hombres	Masculinidad - Paternidad - Machos afectivos
	Rol paterno - Autoridad y poder
	Autoridad y poder - Autoestima
Mujeres	Género - Rol materno - Autoridad y poder
	El ser mujer - Autoestima
Jóvenes	Habilidades sociales - Proyecto de vida - Toma de desiciones
	Comunicación - Sexualidad - Prevención de la drogadicción
Niños	Habilidades sociales - Deberes y derechos
	Prevención al maltrato y al abuso - Valores
Pareja	Afectividad - Comunicación en pareja - Buen trato
	Economía del hogar - Pautas de crianza - Ecología cotidiana en el hogar

Los talleres fueron realizados en la empresa y contaron con la asistencia de 74 personas (42 mujeres, 6 hombres, 15 jóvenes y 11 niños). La duración total de los talleres fue de 30 horas.



Encuentro "Juventud Hada"

Brindamos apoyo psicosocial a los jóvenes y direccionamiento para la construcción de su plan de vida.

En los años 2010 y 2011 se llevó a cabo el Encuentro Juventud Hada y fue orientado a los hijos de los empleados de la empresa.

En el Encuentro participaron 23 jóvenes hijos de empleados entre los 16 y 20 años, donde se les proporcionaron herramientas para identificar y definir sus proyectos de vida y enfrentar retos a nivel personal, familiar y comunitario. El tiempo total invertido fue de 54 horas.



Agradecimiento de los participantes en el encuentro.

Compensación y relaciones laborales

Política de Contratación de Personal:

En la empresa apoyamos los principios del Pacto Global de las Naciones Unidas, utilizando a su vez como respaldo un Principio Ético propio de la empresa con sus empleados, en el cual nos comprometemos a no emplear menores de edad bajo ninguna circunstancia de forma directa o indirecta.

Política de Remuneración:

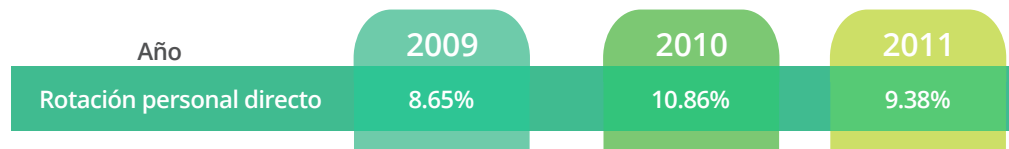
Tenemos establecido un salario mínimo que supera el salario mínimo legal vigente en un 35,73%, con lo cual contribuimos a mejorar la calidad de vida de los empleados del nivel operativo y su grupo familiar. La empresa cuenta con un registro del valor adicional pagado durante el año 2011 fue \$207.966.972.

La política de compensación fomenta la competitividad y la equidad entre el nivel de responsabilidad en las funciones definidas para el cargo y los resultados en la evaluación de desempeño laboral.

La actualización salarial la realizamos tomando como base el IPC del año anterior.



Índice de rotación personal directo



El índice de rotación presentó una disminución del 13,63% en relación con el año 2010.

Espacios de comunicación y participación:

Dentro de las políticas de gestión tenemos espacios abiertos de participación en todos los niveles organizacionales, permitiendo así la comunicación permanente entre la empresa y los empleados, y donde se pueden discutir libremente los problemas en el lugar de trabajo a través de los comités de cartera, comercial, inventarios, emergencias y COPASO. De igual forma contamos con el programa "Yo propongo... un mundo de ideas mágicas", en el cual el personal aporta ideas o proyectos que generen valor para el mejoramiento de los procesos y para la empresa.

Desde el año 2004 los empleados participan a través de la Encuesta de Satisfacción Laboral, la cual contempla factores organizacionales como la gestión gerencial y el manejo del talento humano, la cultura corporativa, la compensación y beneficios, el desarrollo laboral, las condiciones personales, emocionales, intelectuales y de trabajo, la

calidad del servicio al cliente interno y el bienestar social. A partir de esta encuesta generamos acciones que redundan en la sostenibilidad del negocio, apalancadas en el clima organizacional y el desarrollo personal y familiar de los trabajadores. La encuesta de satisfacción laboral en el año 2011 se mantiene en la escala de "personal satisfecho".



Boletín Interno:

Durante el año publicamos cuatro ediciones del boletín corporativo en el cual comunicamos programas y campañas de la organización, temas de formación dirigidos al empleado y su familia, y actividades realizadas por la empresa.

Bienestar de los empleados Hada:

Dentro de los beneficios que Hada ofrece a sus empleados destacamos:

- Auxilio de incapacidad, en el cual se reconoce al empleado la totalidad de su salario por los días de incapacidad, es decir, la empresa asume la diferencia entre el valor pagado por la EPS y el salario base del empleado teniendo en cuenta que las entidades externas sólo reconocen por enfermedad general a partir del cuarto día una indemnización del 66,67% del salario. El valor adicional pagado durante el año fue de \$9.971.360.
- Seguro colectivo de vida por invalidez o muerte equivalente a 12 veces el salario básico del empleado. Se pagó a la compañía de seguros un valor de \$37.244.469 por una póliza de vida grupo, como prestación extralegal que tiene contratada la empresa y da a los empleados una protección adicional a la cobertura legal de seguridad social.
- Desde hace 37 años la empresa apoya al Fondo de Empleados, el cual tiene por objetivo el mejoramiento de la calidad de vida a través de créditos para vivienda, vehículo, estudio, salud y de libre inversión. Del total de empleados contratados 71,2% (230 empleados) se encuentran afiliados al fondo de empleados. Durante este periodo se realizaron 800 créditos por un valor de \$885.716.646, para un total de 220 beneficiados.
- Asesoría jurídica y apoyo psicológico para el empleado y su grupo familiar, con el fin de orientarlos en situaciones personales y de esta manera contribuir a su bienestar y tranquilidad emocional. 13 sesiones jurídicas y 34 psicológicas para un valor total de \$14.320.000 en el año 2011.

Gestión en seguridad y salud ocupacional

La seguridad y la salud integral de las personas que trabajan en Hada son consideradas factores esenciales para el éxito en la fabricación de los productos, es por esto que identificamos e intervenimos de manera continua en los factores de riesgo presentes en los diferentes ambientes y tareas.

Somos conscientes que la tarea de garantizar la seguridad y contar con una población sana, requiere el compromiso de todas las partes, razón que nos ha llevado a involucrar en esos propósitos a todas las personas que de una u otra forma intervienen en el proceso productivo.

Actualmente, el gran reto para la organización además de contar con ambientes de trabajo seguros, es fomentar prácticas para que cada persona que trabaja en la empresa alcance niveles de desarrollo emocional y racional que le permitan enfrentar su vida con criterios de auto-cuidado y auto-protección.



Inducción y entrenamiento

Las personas que ingresan a Hada reciben por parte de Salud Ocupacional información relacionada con las Normas en Seguridad y Salud Ocupacional que aplican para el área a la cual van a ingresar, para un total de 1.434.5 Horas/hombre capacitación.

Ambientes seguros de trabajo

Dentro del planteamiento estratégico, en la empresa consideramos como uno de los aspectos fundamentales de la gestión, garantizar ambientes de trabajo que ofrezcan condiciones de seguridad, integridad y buena salud para las personas que hacen parte del proceso en sus diferentes niveles de operación. La función principal del COPASO consiste en identificar e implantar estrategias de intervención en los procesos con el fin de garantizar ambientes de trabajo seguros.

Ausentismo laboral

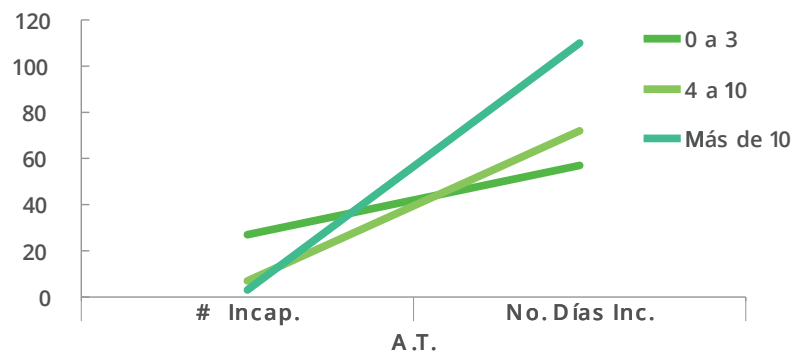
Los programas y actividades realizados en materia de seguridad y salud ocupacional están enfocados en el control del riesgo como estrategia para evitar su impacto en las personas, el cual se refleja a través de los indicadores de ausentismo laboral.

Ausentismo por accidentes de trabajo

En los últimos cinco años el comportamiento del ausentismo por accidentes de trabajo refleja una tendencia en la cual más del 70% de los eventos reportan menos de tres días de incapacidad, equivalente a un total de 541 días. En muy pocos eventos se reportaron accidentes de mayor severidad (alrededor de siete).

Accidentes de Trabajo 2011

Relación No.
Ausencias - Días Ausencia

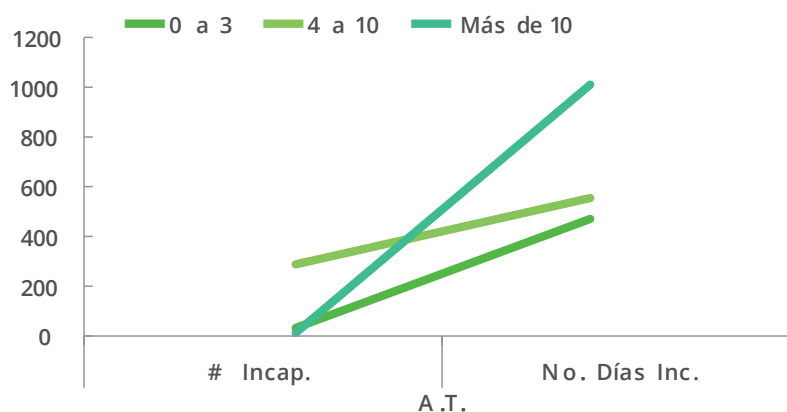


Ausentismo por enfermedad común

En cuanto a los resultados obtenidos en ausentismo por enfermedad común, un número limitado de eventos generó un número de días superior a lo esperado, con un total de 983 días para 15 ausencias.

Enfermedad Común Año 2011

Relación No. Ausencias - Días Ausencia



Tasa de accidentalidad

Frente a los resultados obtenidos en los últimos años, hacemos campañas para estimular los niveles de auto-cuidado y auto-protección, con el fin de impactar de manera significativa los indicadores de accidentalidad.



Inclusión laboral

En la actualidad la organización cuenta con un grupo de ocho personas en condiciones de discapacidad que están totalmente integradas al entorno laboral y ejecutan sus responsabilidades a cabalidad.

Plan de emergencias

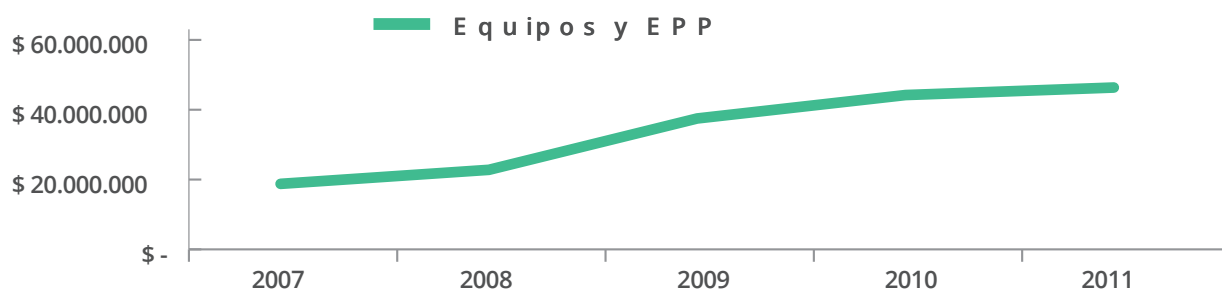
Contamos con un Plan de Emergencias estructurado y organizado por niveles, a través del cual se identifican, simulan, evalúan y se da respuesta a las posibles emergencias que puedan surgir como consecuencia de la vulnerabilidad generada por la ubicación geográfica, las características y los factores de riesgo presentes en la operación.

Desde el Comité de Emergencias diseñamos las estrategias que nos preparan para enfrentar eventuales situaciones que pongan en riesgo la integridad de las personas, los recursos o la infraestructura. Promovemos de manera constante la formación continua para el Grupo de Brigadistas, con el fin de desarrollar destrezas y habilidades propias de este tipo de prácticas, así como fomentar el trabajo en equipo y la comunicación. Con los Líderes de Evacuación, estructuramos la seguridad en el entorno inmediato.

Intervención del riesgo ocupacional

Invertimos en el control de los factores de riesgo que pueden impactar de forma negativa la seguridad, integridad o buena salud de las personas que trabajan para ella.

Inversión en Insumos y Programas Salud Ocupacional



Desde el año 2004 venimos interviniendo el riesgo ergonómico a través del diseño e implantación de puestos de trabajo que garanticen la adopción de posturas cada vez más naturales a la ergonomía de las personas y con el menor número de movimientos corporales.

Convencidos de la importancia y el impacto que tiene la salud mental y emocional en el desempeño social y laboral de los trabajadores, en el 2011 realizamos ajustes en la cadena de selección, contratación y vinculación, para que desde el primer contacto con la empresa se genere un incremento en el nivel de conciencia en el actuar de los empleados.



Compromisos 2012

- A través de la Escuela “Semillas constructoras de familia y paz”, implementar talleres dirigidos a los adolescentes entre 12 y 15 años con el fin de brindarles herramientas que les permitan afrontar los cambios ante su familia y el entorno.
- Continuar con el apoyo al grupo de empleados del área de producción, mantenimiento y técnica para la culminación de la capacitación Tecnología en Química Industrial, realizada en convenio con el SENA. Gestionar además la aprobación por parte de esta entidad para el inicio de otro grupo en la misma especialidad.
- Finalizar la implementación de la Guía del Instructor como herramienta de apoyo para los procesos de entrenamiento de las áreas de Producción, Mantenimiento, Logística de Distribución, Técnica y Recursos Humanos. De igual forma, realizar la recopilación y/o actualización del material de apoyo para tal fin. Se busca también dar inicio a la elaboración de la Guía del Instructor para las áreas Administrativa y Comercial.
- Desarrollar una herramienta web para la administración de los procesos de entrenamiento como medio de interacción con los usuarios y para facilitar la consulta técnica disponible en ésta.
- Continuar con el seguimiento de los resultados de la Encuesta de Satisfacción Laboral, implementando las acciones que impacten directamente el clima laboral.
- Seguir trabajando en la implementación de talleres y acciones que conlleven a un comportamiento más asertivo en lo que respecta al nivel de auto-cuidado en el actuar diario de los trabajadores y de la comunidad que rodea las operaciones de la empresa.
- Trabajar en el mejoramiento de las condiciones de salud y en el desarrollo de ambientes y procesos de trabajo seguros. Esto con el objetivo de reducir el índice de ausencias por accidentes de trabajo y por enfermedades comunes.

- Estimular las competencias propias del nivel gerencial con el fin de potenciar las capacidades de interacción y afrontar los retos organizacionales.
- Mediante la implementación del Plan de Emergencias y la difusión de prácticas y experiencias que la organización ha implantado para la intervención y el control del riesgo, impactar de manera efectiva al personal de la empresa y a la comunidad del área de influencia de la planta.



Relación con la comunidad

B

Desde nuestros inicios, en Hada somos conscientes de la responsabilidad que tenemos con los grupos de interés, desarrollando el negocio en busca de un progreso colectivo, el cual viene respaldado por una Misión y unos Principios Éticos, cuyo enfoque está dirigido a las partes interesadas.

Durante varios años hemos participado en diferentes actividades, tales como:

Donaciones

Anualmente entregamos donaciones en efectivo y en especie a diferentes entidades de beneficencia y a la comunidad de influencia, con el deseo de contribuir al mejoramiento de la calidad de vida de sus beneficiarios.

Durante el año 2011 hicimos donaciones por un total de \$12.904.434, de las cuales \$10.613.200 fueron en efectivo y \$2.291.234 en especie. A continuación reportamos las organizaciones beneficiarias.

- Asociación Cívico Social Pro-Desarrollo del Viejo - Asoviejos.
- Corporación Hogares Crea de Colombia - Seccional Caldas.
- Fundación Alejandra Vélez Mejía.
- Corporación Para el Bienestar Social – Corbiso.
- Fundación Hogar de La Divina Misericordia.
- Fundación Andes.
- Movimiento Fe y Alegría de Colombia.
- Hijas de La Caridad de San Vicente de Paúl.
- Obras Sociales Betania.
- Cuerpo Voluntarias Hospital de Caldas Damas Rosadas.
- Orientación de la Joven.
- Damas Voluntarias Clínica Psiquiátrica.
- Asociación Plenitud Tercera Edad.
- Universidad de Manizales.
- Asociación Gota de Leche.



Programa “Niños del Andén”

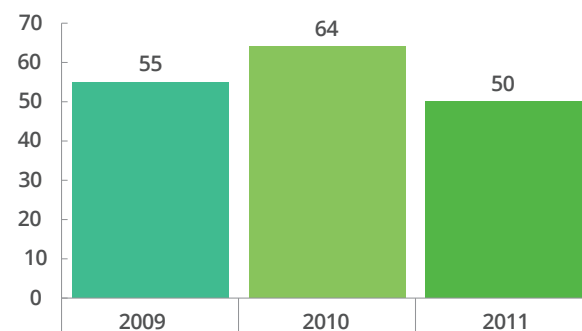
44 empleados del área administrativa hacen parte de la iniciativa que busca apoyar este programa dirigido a la población infantil de familias de escasos recursos. La iniciativa consiste en hacer un aporte monetario mensual para cubrir la alimentación de 50 niños en promedio durante el año. Como también celebrarles la navidad con actividades de entretenimiento y entrega de regalos.



Campaña de donación de sangre

En coordinación con el Hemocentro del Café y Tolima Grande, realizamos durante el año 2011 tres jornadas de donación de sangre en las que participaron voluntariamente 50 personas de la empresa. Esta campaña hace parte de las estrategias a nivel preventivo que se ejecutan dentro del Sistema de Seguridad y Salud Ocupacional, ya que a través de éste no sólo se invierte en calidad de vida para la comunidad sino que además se promueven hábitos saludables en aquella población donante.

Número de Donantes



Renovación de la red vial y alcantarillado

Con el ánimo de mejorar tanto la seguridad para el tránsito de peatones y vehículos como las redes de acueducto y alcantarillado del sector, lideramos el proyecto de cambio para el mejoramiento de las mismas ante la Administración Municipal.

Suministro de agua potable

Durante la emergencia que sufrió la ciudad como consecuencia del siniestro ocurrido en la planta de tratamiento de agua, Hada contribuyó a solucionar el problema mediante la intervención ante Aguas de Manizales para mantener el suministro de agua potable para la comunidad durante aproximadamente 40 días al finalizar el año 2011.



Hogar Infantil Hada Madrina

En 2010, se hizo realidad el sueño de apoyar a la comunidad del barrio Persia con la apertura de un hogar infantil, albergando inicialmente a 24 niños entre los 2 y 5 años que no han ingresado a la educación básica primaria, en situación de vulnerabilidad económica, social, cultural, nutricional y psicoafectiva, pertenecientes al nivel 1 y 2 del SISBÉN.



Para este proyecto se unieron los esfuerzos del Club Activo 20 - 30, el Instituto Colombiano de Bienestar Familiar y Hada. El Hogar fue inaugurado el 13 de diciembre con la presencia de la Alcaldía de Manizales, la Junta de Acción Comunal del barrio Persia, las entidades promotoras y la comunidad.

Dicho proyecto ha generado un impacto positivo en la comunidad, puesto que al ofrecer un adecuado proceso educativo, se da la posibilidad de que los niños ingresen posteriormente a instituciones educativas de primaria, facilitando por otra parte la disponibilidad de tiempo para que sus padres asistan al trabajo o comiencen una vida laboral.

Para este proyecto, Hada realizó una inversión de \$66.731.817, consistente en la construcción de la planta física, dotación de material didáctico, muebles y utensilios de cocina. El Club Activo 20-30 invirtió \$7.829.935 y el ICBF aportó la contratación de dos personas responsables del cuidado y enseñanza de los niños, además de un apoyo en productos para la alimentación diaria de éstos.



Seguridad para la comunidad

Realizamos acciones para fortalecer la seguridad del entorno en beneficio de la comunidad de influencia y de la empresa, tales como:

Compra de espacios del sector

Compra de predios y casas del sector con una inversión de \$267.513.197, con el fin de establecer una barrera para reducir el impacto del ruido generado por las operaciones de la fábrica. Igualmente esta inversión sirvió para contribuir a la seguridad de la comunidad ya que varios de los inmuebles aledaños representaban un riesgo por su abandono y deterioro.

En los terrenos correspondientes a los predios demolidos, se diseñó un área de parqueaderos para los empleados de la empresa con un costo de \$86.184.476.

De igual forma desde 2009 tenemos una comunicación permanente entre la Policía Nacional, la Junta de Acción Comunal y la empresa, ayudando a mejorar de esta manera la seguridad del sector.

Caracterización y diagnóstico de la comunidad de influencia “Alto Persia”

Con el fin de identificar las problemáticas, necesidades y fortalezas del barrio y en aras de generar alternativas de intervención efectivas, la empresa realizó un estudio de caracterización y diagnóstico que comprende información sobre estructura familiar, aspecto social, situación económica, seguridad y vivienda, como también percepción de la misma comunidad. Se invirtieron \$5.200.000 para la realización de este estudio.

Compromisos 2012

- De acuerdo al estudio de caracterización y diagnóstico de la comunidad de influencia, implementar acciones que impacten los aspectos más vulnerables.
- Tramitar ante la Curaduría la viabilidad del proyecto de construcción de un salón múltiple para servicio de la empresa y la comunidad de influencia, el cual se construirá en un predio propiedad de la empresa.



4



Operación sostenible en la cadena de valor

Hada es una compañía que por medio de la investigación, el desarrollo y la innovación, ofrece nuevos productos para los sectores cosméticos, aseo y limpieza, identificados por el gobierno colombiano como “sectores de clase mundial”. Para lograrlo, la empresa ha fortalecido su cadena de valor incluyendo a sus proveedores y clientes como parte de su planificación estratégica.

Frente a la competencia, actuamos con lealtad, transparencia y buena fe en el desarrollo de nuevos productos, a través de la información legal y la vigilancia tecnológica en bases de datos de dominio público y en fuentes científicas reconocidas a nivel mundial. Los nuevos avances, aplicaciones y tendencias son muy importantes dentro de la cadena de investigación y desarrollo de un nuevo producto y en ella, tanto los proveedores como los clientes son fundamentales.

Participación en el sector Cosmético

En Hada consideramos que la investigación y el desarrollo definen no solo el posicionamiento comercial de la empresa en los diferentes mercados, sino también constituyen un factor esencial para la diferenciación y el liderazgo en los sectores donde participamos. Es por esta razón que desarrollamos diversas iniciativas para promover la investigación y el desarrollo con miras a una máxima integración de la sostenibilidad a lo largo y ancho de su cadena de valor.

Estas son las iniciativas que ha llevado a cabo la empresa con algunos de sus grupos de interés.

- Trabajamos con el Sistema Nacional de Ciencia, Tecnología e Innovación del País, con grupos de investigación y con las universidades para fortalecer alianzas estratégicas en materia de investigación, desarrollo e innovación.
- Como parte de la cultura de fomento a la innovación y al desarrollo, en el año 2010 iniciamos el proceso de incorporación para la revisión y participación de convocatorias de investigación, desarrollo e innovación; a través de las páginas de las entidades que cofinancian ciencia, tecnología e innovación como: Colciencias, el BID y el SENA.

Participamos en la convocatoria Programa de Apoyo a la Creación y Fortalecimiento de Unidades de Investigación y Desarrollo Tecnológico a las Empresas. En esta oportunidad, Hada fue seleccionada por el SENA como una compañía que Desarrolla, Investiga e Innova, razón por la cual fue clasificada entre las empresas ganadoras, lo que le permitió, con el apoyo del CIDEI, expandir las capacidades de generación de valor de la empresa, contando además con el apoyo de las herramientas y los recursos disponibles del Sistema Nacional de Ciencia, Tecnología e Innovación.

- Para generar conocimiento y valor agregado entre las partes interesadas, participamos en los diferentes eventos como: el Congreso de Ciencia y Tecnología Cosméticas Farmacoscética, el Congreso de Biodiversidad y Biotecnología, el Congreso de Energía Renovable, la Feria de Innovación, la Séptima Rueda de Negocios de Investigación, Desarrollo e Innovación, la Feria de Empaque y Embalaje Sostenible. El objetivo de estas participaciones es crear alianzas estratégicas con grupos de investigación, actores del Sistema Nacional de Ciencia, Tecnología e Innovación, empresas y proveedores, entre otros.



Investigación, desarrollo e innovación

Durante el 2010 realizamos 254 proyectos, tanto para productos de maquilas como para productos marcas Hada, logrando un índice de lanzamiento de producto durante el periodo de 12%.

En el año 2011 iniciamos conjuntamente con Universidad Nacional de Colombia, un proyecto para producción más eficiente y limpia, con la utilización de la tecnología de membranas selectivas aplicada en la industria del jabón, el cual fue catalogado por Colciencias como un proyecto de innovación. Se dio el soporte en el diseño y puesta en marcha de la planta de producción de productos líquidos.

Adicionalmente realizamos 374 proyectos solicitados por los clientes en la modalidad de maquila y marcas Hada, alcanzando el índice de lanzamientos de proyectos del 14%.

Tecnologías informáticas y de la comunicación

En los periodos 2010 y 2011, realizamos desarrollos para la compañía y los clientes como:

Software para industrias manufactureras:
En Hada desarrollamos un sistema de información a la medida de la compañía

denominado Worker Solutions. La aplicación brinda agilidad, confiabilidad y fidelidad en la consulta y procesamiento de la información de forma segura. Este desarrollo propio de la compañía permitió la eliminación de material impreso, documentos en medios físicos y copias de los mismos, optimizando el sistema de archivo y el uso de papel.

Sistema SCADA:

Con el desarrollo del sistema SCADA logramos monitorear, parametrizar y documentar procesos productivos mediante la captura de datos en forma automática y sistematizada, obteniendo los siguientes beneficios:

- Aumento del nivel de automatización de la planta de producción, mejorando la competitividad y las oportunidades de negocio.
- Obtención de la información real y consistente del proceso de manufactura, evitando la papelería, tramitología y transcripción de información.
- Presentación oportuna de la información del proceso para la toma de decisiones a tiempo.
- Mejora del flujo de información entre las diferentes áreas, facilitando el análisis y el tiempo de respuesta.
- Mantenimiento de las condiciones de operación del proceso dentro de los límites de control establecidos disminuyendo los niveles de error y reproceso.
- Mejora en los costos de producción, por la disminución de tiempo y errores en la obtención de datos.



En el Congreso Internacional de la SODEOPEC realizado en Cartagena en el año 2011, presentamos el Sistema SCADA con aplicación en la industria jabonera, obteniendo resultados favorables en términos de comercialización.

Batch Record Virtual

Los documentos que intervienen en la fabricación de un lote de producto se consolidan en medio magnético, con la finalidad de mejorar el flujo de información entre la empresa y el Cliente, de acuerdo con las políticas de seguridad y calidad de la compañía.

Relación con nuestros clientes

En Hada nos enfocamos en relaciones comerciales a largo plazo con clientes que compartan el cumplimiento de los valores de la empresa, además de un funcionamiento transparente en términos financieros, legales, sociales y ambientales; que le permitan a la empresa crecer en reconocimiento, ventas y utilidades.

Los clientes han dejado la elaboración de sus productos en nuestras manos, depositando toda su confianza en la experiencia y el conocimiento que tiene Hada sobre el tema. Para lograrlo, respondemos a las exigencias de todos los clientes, permitiéndole a la empresa desarrollar productos de clase mundial.

En el año 2011 trabajamos conjuntamente con los clientes en la optimización de los procesos de producción empleando material de embalaje de fibra reciclada y reciclable. Igualmente ofreciendo productos elaborados con aceites de origen 100% vegetal.

Intermediarios en la cadena

Considerando los actores que intervienen en la cadena de comercialización, hemos fortalecido la relación con los distribuidores del canal tradicional, para evitar los intermediarios, permitiendo de esta manera generar un mayor margen de ganancia por producto.

Ofertas comerciales irresistibles:

Son propuestas de desarrollo integral del producto para los clientes, en las cuales, se incluye la incorporación del mismo en el mercado, con su respectivo análisis de oportunidades, estrategia de comercialización, precio y demás factores que contribuyen a construir el éxito del producto.

Reconocimientos como proveedor de maquilas

En el mes de marzo de 2010 Hada S.A recibió por parte de Johnson & Johnson de Colombia la calificación Plata con el 90,8% en el tema nivel de servicio con base en cuatro aspectos fundamentales: entregas a tiempo, calidad del producto, ideas innovadoras y competitividad.

En el año 2011 avanzamos en el nivel de servicio obteniendo la calificación Oro con el 94.0%.

Otro de nuestros clientes, Casa Luker, nos hizo el reconocimiento como Mejor Proveedor de Maquilas por la calidad de sus productos, oportunidad en las entregas y servicio prestado durante el segundo semestre de 2011.

Alianzas con proveedores

En Hada tenemos como objetivo construir una base sólida de proveedores que facilite la adquisición de bienes y servicios en las mejores condiciones posibles, satisfaciendo los requisitos legales, de la empresa y de los clientes.

En los años 2010 y 2011 trabajamos con proveedores fabricantes de cartón corrugado y cajas plegadizas, donde un alto porcentaje del papel utilizado en la producción de los mismos, es material reciclado. Incluimos en la Guía de Auditoría a proveedores los ítems de gestión ambiental, responsabilidad social y comercio seguro.

Adicionalmente como miembros de la RSPO promovimos en los proveedores de aceite vegetal la búsqueda de alternativas para cultivos sostenibles de la palma africana.

Compromisos 2012

- Colocar en el mercado nuevos productos superando en un 6% la meta alcanzada en el 2011.
- Formular al menos un proyecto de investigación y desarrollo con grupos de investigación o centros de desarrollo tecnológico, que permitan ampliar el know how de la empresa.

- Implementar el programa de capacitaciones para proveedores y de proveedores en las instalaciones de Hada.

- Aplicar en un 100% la nueva Guía de Auditoría a los proveedores principales.

- Distribuir la cobertura comercial por países en vez de líneas de negocio, lo que facilitará la optimización de recursos.

- Avanzar en el alineamiento de políticas y estándares más allá de los reglamentados legalmente en materia social, ambiental y productiva, para buscar que la cadena de valor sea sostenible tanto con los clientes como con el consumidor final.

- Promover la participación de diversas áreas de la compañía en convocatorias del Estado relacionadas con procesos de investigación, desarrollo e innovación, con el objetivo de obtener recursos económicos de cofinanciación que permitan formular y ejecutar proyectos con alto componente científico tecnológico, y que contribuyan a la sostenibilidad empresarial.

- Intensificar la participación de proveedores de nuevas tecnologías y materiales aplicables a los procesos de Hada, fomentando la minimización de impactos ambientales.

Medio Ambiente:
un compromiso
de todos



Gestión Ambiental Responsable

En Hada el compromiso con el entorno hace parte de su Visión y de sus Principios Éticos, convirtiéndose la gestión ambiental en un elemento estratégico.

El enfoque preventivo plasmado en la identificación de los riesgos ambientales y el cumplimiento de las leyes, dinamiza la gestión ambiental y crea una cultura de respeto y austeridad en el manejo de los recursos naturales.

Desde el área de Ingeniería y Proyectos se viene trabajando en la búsqueda y aplicación de nuevas tecnologías y soluciones de ingeniería para el uso eficiente de los recursos utilizados en el servicio y operación de los diferentes procesos de la empresa. El trabajo ejecutado va encaminado hacia la prevención y reducción del impacto que la empresa genera sobre los recursos, el medio ambiente y la comunidad, sin descuidar la productividad, la competitividad y la calidad de los productos.

Para medir la gestión realizada en cuanto al uso eficiente de los recursos y el compromiso con el medio ambiente, establecimos indicadores de gestión donde se evidencia la proporción entre el consumo y la producción de la empresa.

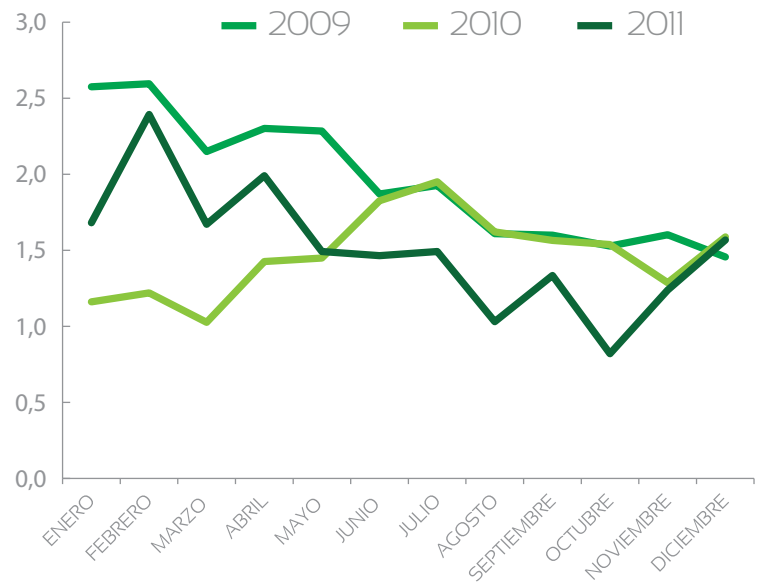
Agua

En el año 2010 se instaló en la planta de acabado un sistema cerrado de enfriamiento de agua para el proceso de vacío. Con la implementación de esta nueva tecnología la empresa ahorró 2.745,6 m³ en el año, contribuyendo de esta manera a la preservación de dicho recurso hídrico.

El consumo responsable de recursos y la aplicación de tecnologías compatibles con el medio ambiente, no sólo van ligados al proceso de producción sino también a los servicios que se prestan al personal que labora en la empresa. El cambio de elementos sanitarios e hidráulicos en las instalaciones de la empresa, logró un ahorro equivalente a 4.851,79 m³ de agua en el año 2011.

La meta planteada para este recurso es que el factor de consumo en metros cúbicos de agua sobre toneladas producidas, sea igual a 1,5.

Consumo Agua
Toneladas Producidas

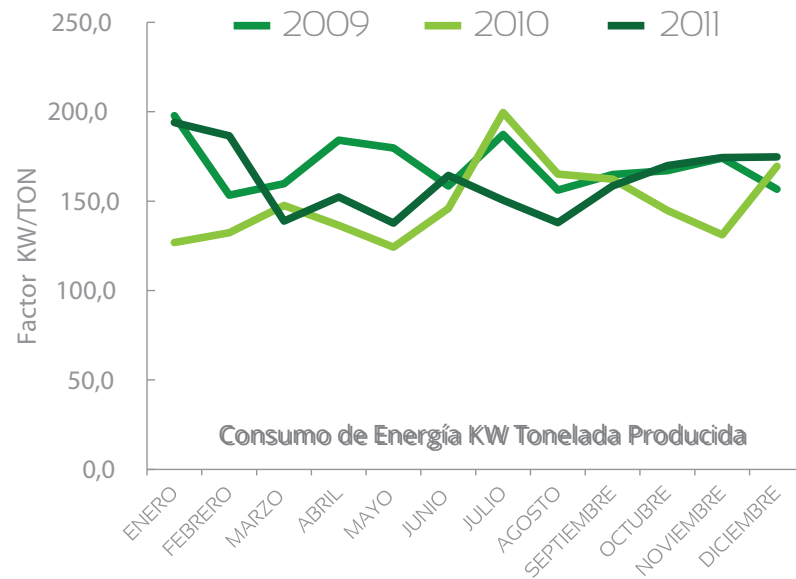


Energía

Entre los años 2010 y 2011 hemos logrado reducir el consumo de energía eléctrica con el uso de nuevas tecnologías como: el uso de motores de alta eficiencia, el aprovechamiento de la luz natural para la iluminación mediante el uso de tejas traslúcidas de policarbonato, y el cambio de luminarias por sistemas de bajo consumo energético y con menor contenido de mercurio.

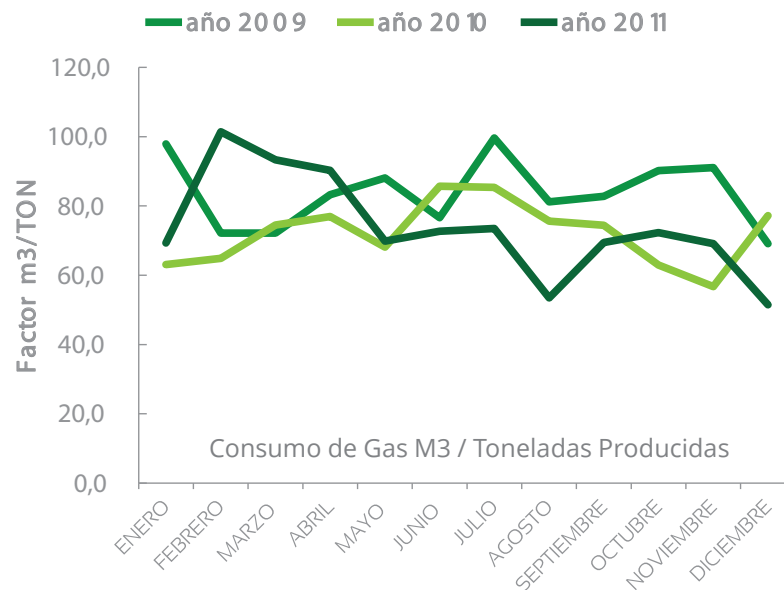
Mediante la implementación de estas acciones se busca incrementar la confiabilidad y disponibilidad de los equipos, tener un ambiente laboral apto con buenas condiciones para los empleados sin incrementar el impacto sobre el ambiente.

La meta planteada para este recurso es que el factor de consumo en kilovatios de energía utilizada sobre tonelada producida, sea 120.



En cuanto al uso de gas natural para la generación de vapor, en Hada buscamos disminuir el consumo mediante la aplicación y uso de tecnologías existentes como: los aislamientos térmicos, en soluciones de ingeniería el retorno de condensados, en investigación y desarrollo los cambios en el proceso de saponificación y eliminación de pérdidas, todo esto para garantizar vapor de buenas condiciones termodinámicas, lo que conlleva a equipos y operaciones más eficientes, productivas y responsables con el entorno.

La meta planteada para este recurso es que el factor de consumo en metros cúbicos de gas sobre tonelada producida, sea 68.



Vertimientos y emisiones

Como lineamiento establecido desde la alta dirección, Hada vela porque las operaciones realizadas, tanto al interior como al exterior, no afecten las áreas aledañas a la misma. Para dar cumplimiento a esto, desde el área de Ingeniería y Proyectos se viene realizando la medición de combustión de la calderas para garantizar que las emisiones generadas por estos equipos estén dentro de los parámetros óptimos de operación, cumpliendo con la normatividad vigente en cuanto a emisiones, garantizando así una operación responsable con la comunidad y con el medio ambiente.

Para prevenir vertimientos causados por derrames se construyó en el año 2010 el dique de contención, reiterando de igual forma el compromiso de la empresa con la comunidad, el medio ambiente y el personal que labora dentro de las instalaciones.

Residuos sólidos

La separación de los residuos, el reciclaje, el aprovechamiento y la adecuada disposición de los residuos especiales, son actividades de permanente gestión en la empresa.

Los residuos ordinarios y los residuos especiales los gestionamos con empresas reconocidas y/o acreditadas ante la autoridad ambiental competente. Las disposiciones se tratan según características del residuo, entre ellas neutralización, reciclaje, incineración y relleno sanitario.

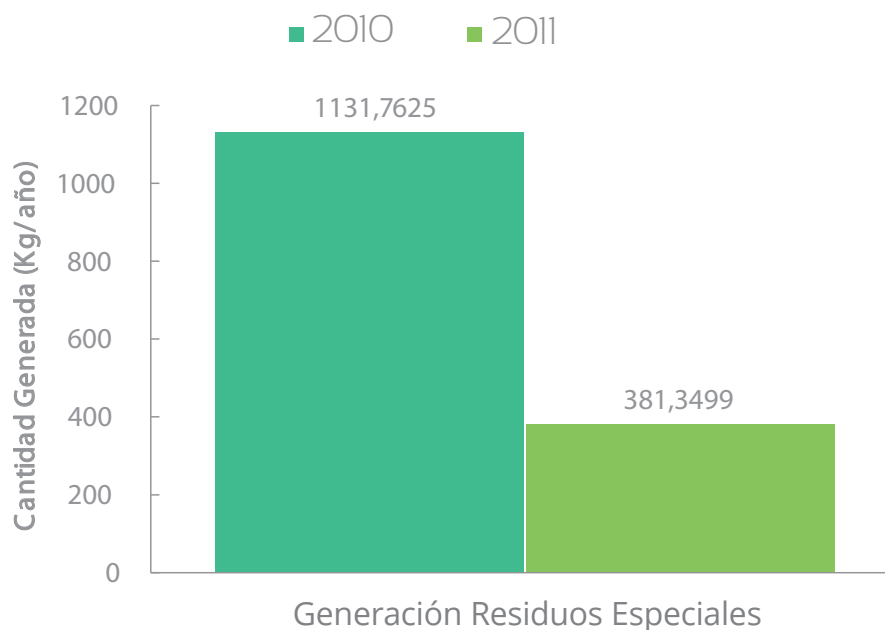
Algunos residuos reciclables los entregamos a recuperadores formales e informales y valorizamos aquellos producidos en gran cantidad como la chatarra, el material de empaque y el aceite usado.

Por su parte, los residuos ordinarios son recolectados por la empresa de aseo del municipio y dispuestos en el relleno sanitario. Otros residuos como pilas, componentes electrónicos y envases con residuos de materiales, para los cuales se han expedido en Colombia normas de manejo postconsumo, son entregados a los proveedores y/o dispuestos en centros de acopio autorizados.

En el año 2011 los residuos especiales generados en el Laboratorio fueron caracterizados y pretratados, lo cual permitió eliminar la característica de peligrosidad de éstos, obteniendo resultados positivos reflejados en una disminución del 74% de los residuos especiales generados en el Laboratorio.

Paralelamente se implementó la práctica de manejo de trazas de sustancias especiales con la neutralización del material sobrante en los recipientes.





Conciencia ambiental

En 2011, Hada mantuvo su posición frente a los compromisos y requerimientos medioambientales, facilitando recursos para que las operaciones se desarrollaran de manera consecuente con la legislación ambiental y con los Principios Éticos de la organización.

El compromiso con el entorno está dimensionado en el presente y futuro de la empresa y su puesta en común se hace a través de escenarios colectivos como jornadas de capacitación y medios de comunicación interna. A continuación, algunas de las iniciativas que se han desarrollado para generar conciencia ambiental en los empleados y sus familias:

- Campañas internas sobre uso racional del recurso hídrico.
- Educación ambiental para los empleados y sus familias a través de caminatas ecológicas y el boletín interno Gente InformHada en los siguientes temas:

- o Gestión Ambiental en la Cultura Corporativa.
- o + Árboles – Papel.
- o ¿Qué desperdiciar y qué reciclar?
- o No todas las basuras son iguales.
- o ¿Cuánto puede durar la basura al aire libre?

Empleados capacitados en temas ambientales

Año 2010:

Uso eficiente de energía: 47.
 Manejo de residuos sólidos: 210.
 Uso eficiente y ahorro de agua: 22.
 Clasificación de residuos: 30.

Año 2011

Campaña “+ Árboles – Papel”: 274.

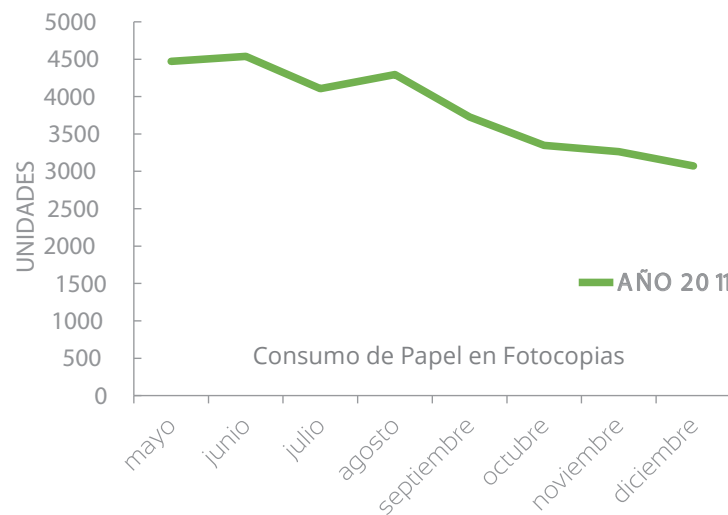
Separación de residuos: 144.

- Sensibilización permanente sobre el uso adecuado de los puntos ecológicos a través de reuniones con los empleados, información en las carteleras, correo interno, boletín interno Gente InformHada y presentación de estadísticas por área según uso correcto de los puntos.
- Información sobre temas ambientales en los diferentes medios de comunicación interna.
- Monitoreo del uso del agua en baños y puntos de aseo. Con esto se mide el consumo de agua en litros/seg.
- Campaña de sensibilización para el ahorro de energía en la oficina apagando el monitor del computador tres horas al día. Esta dinámica generó un ahorro equivalente a 726 horas en el consumo energético de estos equipos al año.

Consumo de papel en las oficinas

Hada busca promover entre los miembros de la organización la Política de Sistematización de la Información como una respuesta a las exigencias de las comunicaciones actuales y a la necesidad de crear conciencia sobre el uso racional del papel.

Durante 2011, la cantidad de papel consumido disminuyó en 6.500 hojas, debido a la implementación de medidas como: imprimir lo necesario, reutilizar el papel, configurar las impresiones por ambas caras y la captura de datos en los puestos de trabajo a través del sistema SCADA.



Compromisos 2012

- Incluir los aspectos e impactos ambientales en la matriz de riesgos dentro del sistema de gestión.
- Reducir los consumos de agua, energía eléctrica y gas natural en 10%, 5% y 8 % respectivamente.
- Apoyar y participar activamente en los programas y proyectos con autoridades ambientales, municipales, gremios, universidades y otros actores, para el mejoramiento ambiental en áreas de interés común: proyecto Ecoparque Central Ciudad de Manizales.



Desempeño financiero



Aunque la actividad empresarial fue afectada por la fuerte temporada invernal que azotó al país y además, sufrimos los sobrecostos inherentes a la escasez en el suministro de agua y gas durante un periodo relativamente extenso, nuestra actividad en términos generales fue normal y no se alteraron los indicadores económicos.

Ebitda 8.9%
Ventas usd \$ 32.092.537
Lanzamiento de productos

Año	2010	2011
Productos	30	54

Nuevos lanzamientos 2010



Nuevos lanzamientos 2011



Glosario

ANDI: Asociación Nacional de Industriales.
AOCS: American Oil Chemists Society.
BASC: Business Alliance for Secure Commerce.
BATCH RECORD: Registro de Lote de Producción.
BID: Banco Interamericano de Desarrollo.
CIDEI: Centro de Investigación y Desarrollo Tecnológico de la Industria
COPASO: Comité Paritario de Salud Ocupacional.
DANE: Departamento Administrativo Nacional de Estadística.
DIAN: Dirección de Impuestos y Aduanas Nacionales.
Electro Electrónica e Informática.
EPS: Empresa Promotora de Salud.
ICA: Instituto Colombiano Agropecuario.
ICBF: Instituto Colombiano de Bienestar Familiar.
ICONTEC: Instituto Colombiano de Normas Técnicas.
INVIMA: Instituto Nacional de Vigilancia de Medicamentos y Alimentos.
IPC: Índice de Precios al Consumidor.
RSPO: Roundtable on Sustainable Palm Oil.
SCADA: Sistema Supervisor de Control y Adquisición de Datos.
SENA: Servicio Nacional de Aprendizaje.
SISBÉN: Sistema de Selección de Beneficiarios.
SODEOPEC: Soaps Detergents and Olechemicals.

2011 | Hada
sostenible



Hada[®]
La magia de hacerlo bien
desde 1956

www.hada.co

Hada[®]
La magia de hacerlo bien
desde 1956